

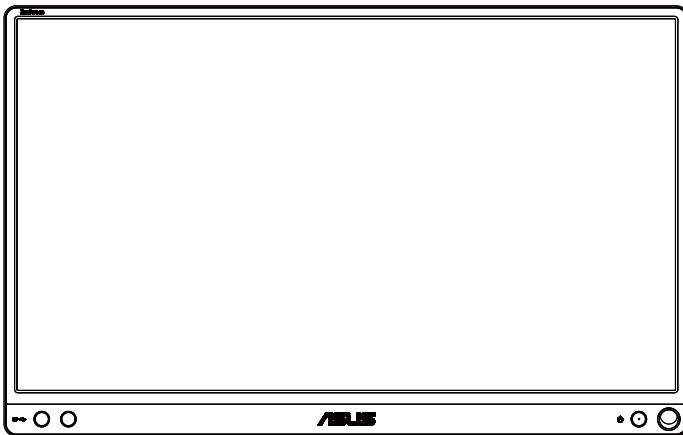
**ASUS®**

**MB16AC**

**Monitor USB portabil**

**Soluție pentru semnal hibrid**

**Ghidul utilizatorului**



# Cuprins

Note.....	iii
Informații referitoare la siguranță .....	iv
Îngrijire și curățare .....	v
Servicii de preluare a produselor vechi în magazin.....	vi
Atenție.....	vi
1.1 Bine ați venit!.....	1-1
1.2 Conținut pachet.....	1-1
1.3 Introducere monitor .....	1-2
1.3.1 Vedere din față.....	1-2
1.3.2 Funcția QuickFit.....	1-3
2.1 Poziții ale monitorului.....	2-1
2.2 Conectarea monitorului USB la sistem.....	2-2
2.3 Anunțuri .....	2-3
3.1 Meniu OSD (On Screen Display - Afișare pe ecran).....	3-1
3.1.1 Cum se reconfigurează.....	3-1
3.1.2 Introducere funcție OSD .....	3-2
3.2 Specificații .....	3-10
3.3 Depanare (FAQ).....	3-11
3.4 Listă de frecvențe acceptate .....	3-13

Copyright © 2017 ASUSTeK COMPUTER INC. Toate drepturile rezervate.

Nicio parte din acest manual, inclusiv produsele și software-ul descrise în acesta nu poate fi reprodusă, transmisă, transcrisă, păstrată într-un sistem de preluare a informațiilor sau tradusă în orice limbă, indiferent de formă sau de mijloace, cu excepția documentației păstrate de cumpărător cu scopul de copie de rezervă, fără a avea permisiunea scrisă explicită a ASUSTeK COMPUTER INC. („ASUS”).

Garanția sau service-ul produsului nu se va prelungi dacă: (1) produsul este reparat, modificat sau alterat, exceptând cazul în care astfel de reparație, modificare sau alterare este autorizată în scris de ASUS; sau (2) numărul de serie al produsului este șters sau lipsește. ASUS OFERĂ ACEST MANUAL "CA ATARE", FĂRĂ NICI O GARANȚIE, EXPLICITĂ SAU IMPLICITĂ, INCLUZÂND, DAR FĂRĂ A SE LIMITA LA, GARANȚIILE SAU CONDIȚIILE IMPLICITE PENTRU COMERCIALIZAREA SAU CONFORMITATEA CU UN ANUMIT SCOP. ASUS, DIRECTORII, CADRELE DE CONDUCERE, ANGAJAȚII SAU AGENȚII SĂI NU SUNT RESPONSABILI PENTRU NICIO DAUNĂ INDIRECTĂ, SPECIALĂ, INCIDENTALĂ SAU PE CALE DE CONSECINȚĂ (INCLUSIV DAUNE PENTRU PIERDERE DE PROFIT, PIERDERE DE ACTIVITATE, PIERDERE DE UTILIZARE SAU DATE, ÎNTRERUPEREA ACTIVITĂȚII ȘI ALTELE SIMILARE), CHIAR DACĂ ASUS A FOST AVIZAT DE POSIBILITATEA UNOR ASTFEL DE PAGUBE CARE REIES DIN ORICE DEFECT SAU EROARE A ACESTUI MANUAL SAU PRODUS.

SPECIFICAȚIILE ȘI INFORMAȚIILE DIN ACEST MANUAL SUNT FURNIZATE DOAR CU SCOP INFORMATIV ȘI SUNT SUPUSE MODIFICĂRII ÎN ORICE MOMENT FĂRĂ NOTIFICARE ȘI NU TREBUIE INTERPRETATE CA OBLIGAȚIE DIN PARTEA ASUS. ASUS NU ÎȘI ASUMĂ NICIO RESPONSABILITATE SAU RĂSPUNDERE PENTRU ORICE ERORI SAU INEXACTITĂȚI CARE POT SĂ APARĂ ÎN ACEST MANUAL, INCLUSIV PRODUSELE ȘI SOFTWARE-UL CARE SUNT DESCRISE ÎN ACESTA.

Numele de produse și companii din acest manual pot fi sau nu mărci comerciale înregistrate sau drepturi de autor ale companiilor respective și sunt utilizate doar pentru identificare sau explicație și în beneficiul proprietarilor, fără intenția de a încălca drepturile acestora.

## Note

### Declarație a Comisiei federale pentru comunicații

Acest dispozitiv respectă Secțiunea 15 a Regulilor FCC. Funcționarea trebuie să îndeplinească următoarele două condiții:

- Acest dispozitiv nu poate cauza interferențe nocive și
- Acest dispozitiv trebuie să accepte orice interferențe primite, inclusiv interferențele care pot provoca o funcționare nedorită.

Acest echipament a fost testat și s-a constatat că se încadrează în limitele pentru un dispozitiv digital de Clasa B în conformitate cu Partea 15-a a Reglementărilor FCC. Aceste limite au drept scop asigurarea unei protecții rezonabile împotriva interferenței dăunătoare într-o instalație rezidențială. Acest echipament generează, utilizează și poate radia energie de radiofrecvență și, dacă nu este instalat și utilizat conform instrucțiunilor producătorului, poate produce interferențe dăunătoare comunicațiilor radio. Cu toate acestea, nu există nicio garanție că într-o configurație de instalare specifică nu se vor produce interferențe. Dacă acest echipament cauzează interferențe dăunătoare pentru recepția radio sau TV, care se pot stabili prin oprirea și repornirea echipamentului, utilizatorul este încurajat să încerce corectarea interferențelor prin intermediul uneia sau al mai multora dintre următoarele măsuri:

- Reorientați sau reamplasați antena receptorului.
- Creșteți distanța de separare dintre dispozitiv și receptor.
- Conectați echipamentul la o priză de c.a. dintr-un circuit diferit de cel la care este conectat receptorul.
- Pentru ajutor, consultați dealerul sau un tehnician radio/TV cu experiență.

### Declarație a Departamentului canadian de comunicații

Acest dispozitiv digital nu depășește limitele Clasei B pentru emisii de zgomot radio de la dispozitivul digital stabilite în Regulamentele privind interferența radio a Departamentului canadian de comunicații.

Acest dispozitiv digital Clasa B respectă ICES-003 din Canada.



În calitate de partener Energy Star®, compania noastră a stabilit că acest produs respectă recomandările Energy Star® pentru utilizarea eficientă a energiei.

# EAC

## **Informații referitoare la siguranță**

- Înainte de configurarea monitorului USB portabil, citiți cu atenție toată documentația care însoțește produsul.
- Pentru a preveni pericolul de incendiu sau de electrocutare, nu expuneți monitorul USB portabil la ploaie sau umiditate.
- Nu încercați să deschideți carcasa monitorului USB portabil.
- Înainte de a utiliza monitorul USB portabil, asigurați-vă că toate cablurile sunt conectate corect și cablurile de alimentare nu sunt deteriorate. Dacă detectați orice avarie, contactați imediat dealerul.
- Evitați praful, umiditatea și extremele de temperatură. Nu plasați monitorul USB portabil într-o zonă în care se poate uda. Amplasați monitorul USB portabil pe o suprafață stabilă.
- Nu împingeți obiecte și nu vărsați lichid în sloturile de pe carcasa monitorului USB portabil.
- Dacă întâmpinați probleme tehnice cu monitorul USB portabil, contactați un tehnician de service calificat sau magazinul.
- Acest monitor USB portabil este alimentat de la portul USB, care este compatibil cu sistemele de circuite LPS și SELV, conform IEC60950-1:2005.

## Îngrijire și curățare

- Curățirea. Opriti monitorul și deconectați cablul. Curățați suprafața monitorului cu o cârpă fără scame, neabrazivă. Petele persistente pot fi îndepărtate cu o cârpă umezită cu o soluție de curățare cu agresivitate medie.
- Nu utilizați soluții de curățare care conține alcool sau acetonă. Utilizați o soluție de curățare destinată utilizării pentru LCD. Nu pulverizați soluția de curățare direct pe ecran, deoarece aceasta poate picura în monitor și poate cauza electrocutarea.

### Următoarele simptome sunt normale pentru monitor:

- Este posibil ca ecranul să lumineze ușor neuniform, în funcție de modelul de desktop pe care îl utilizați.
- Când aceeași imagine este afișată timp de mai multe ore, pe ecran poate apărea o imagine remanentă după schimbarea imaginii. Ecranul va reveni încet sau puteți să opriți alimentarea pentru câteva ore.
- Când ecranul devine negru sau clipește sau nu mai funcționează, contactați dealerul sau centrul de service pentru reparații. Nu reparați ecranul pe cont propriu!

### Convenții utilizate în acest ghid



**AVERTIZARE:** Informații pentru a preveni vătămarea corporală când încercați să efectuați o acțiune.



**ATENȚIE:** Informații pentru a preveni deteriorarea componentelor când încercați să efectuați o acțiune.



**IMPORTANT:** Informații pe care TREBUIE să le respectați pentru a efectua o acțiune.



**NOTĂ:** Sfaturi și informații suplimentare pentru a ajuta la efectuarea unei acțiuni.

### Unde găsiți informații suplimentare

Consultați următoarele surse pentru informații suplimentare și pentru actualizări ale produsului și software-ului.

#### 1. Site-uri ASUS

Site-urile ASUS internaționale oferă informații actualizate despre produsele hardware și software ASUS.

Consultați <http://www.asus.com>

#### 2. Documentație opțională

Pachetul produsului dvs. poate include documentație opțională care poate fi adăugată de dealer. Aceste documente nu fac parte din pachetul standard.

## Servicii de preluare a produselor vechi în magazin

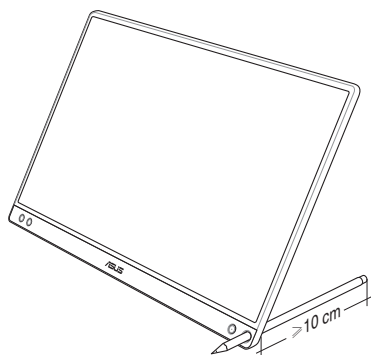
Programele ASUS pentru reciclare și preluare a produselor vechi sunt rezultatul angajamentului nostru față de cele mai înalte standarde de protecție a mediului. Credem că este important să oferim soluții pentru ca clienții noștri să poată recicla în mod responsabil produsele, bateriile și alte componente, precum și materialele de ambalare.

Accesați <http://csr.asus.com/english/Takeback.htm> pentru a obține informații detaliate privind reciclarea în diferite regiuni.

## Atenție

Se recomandă utilizarea stiloului atașat sau a oricărui stilou sau stick care poate fi introdus în orificiul din colț pentru a juca rolul de suport pentru monitor.

Pentru stabilitate, lăsați o porțiune de cel puțin 10 cm/4 inchi din stilou în partea din spate a monitorului.



## 1.1 Bine ați venit!

Vă mulțumim pentru achiziționarea monitorului USB portabil ASUS®!

Cel mai nou monitor USB portabil de la ASUS oferă o mare portabilitate și vă simplifică viața de zi cu zi, aducând un plus atât prin prisma experienței de vizionare, cât și prin stil.

## 1.2 Conținut pachet

Verificați dacă în pachet există următoarele articole:

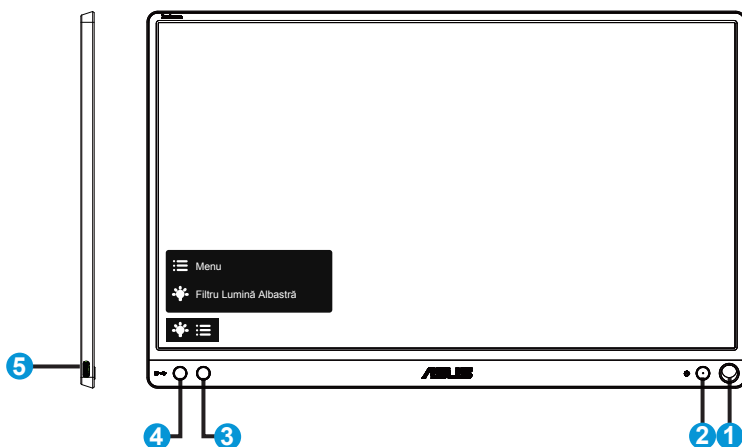
- ✓ Monitor USB portabil
- ✓ Ghid de pornire rapidă
- ✓ Certificat de garanție
- ✓ Cablu USB Type-C
- ✓ Carcasă inteligentă
- ✓ Adaptor de la USB Type-C la tip A
- ✓ Stilou



- 
- Dacă oricare dintre articolele de mai sus este deteriorat sau lipsește, contactați imedia magazinul.
  - Stiloul inclus în pachet nu este acoperit de garanție.
-

## 1.3 Introducere monitor

### 1.3.1 Vedere din față



1. Orificiu pentru stilou
  - Introduceți stiloul atașat în orificiu. Monitorul poate fi susținut și fără carcasa inteligentă.
2. Buton Alimentare/LED Alimentare
  - Utilizați acest buton pentru a porni și opri monitorul.
  - Definiția de culoare a indicatorului de alimentare se află în tabelul de mai jos.

Stare	Descriere
Albastru	PORNIT
Auriu	Mod așteptare
Întunecat	OPRIT

3. Buton Meniu
  - Apăsați acest buton pentru a intra în meniul OSD.
4. Filtru lumină albastră
  - Reglați nivelul de energie al luminii albastre emise de retroiluminarea cu LED-uri.
5. Port USB Type-C

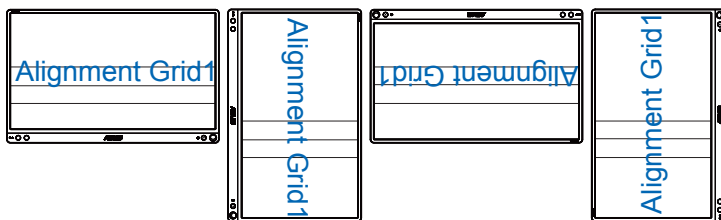


## 1.3.2 Funcția QuickFit

Funcția QuickFit conține două modele: (1) grilă (2) dimensiune de fotografie.

1. Model grilă: Permite designerilor și utilizatorilor să organizeze conținutul și aspectul pe o pagină și să obțină un aspect și un stil consistente.

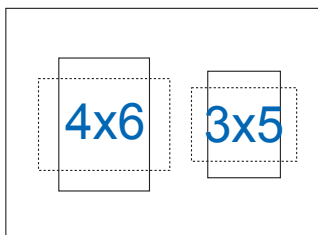
Dacă rotația este activată, grila de aliniere 1 se va roti automat.



- Funcția de rotire automată funcționează numai în sistemul de operare Windows, prin instalarea software-ului DisplayWidget.

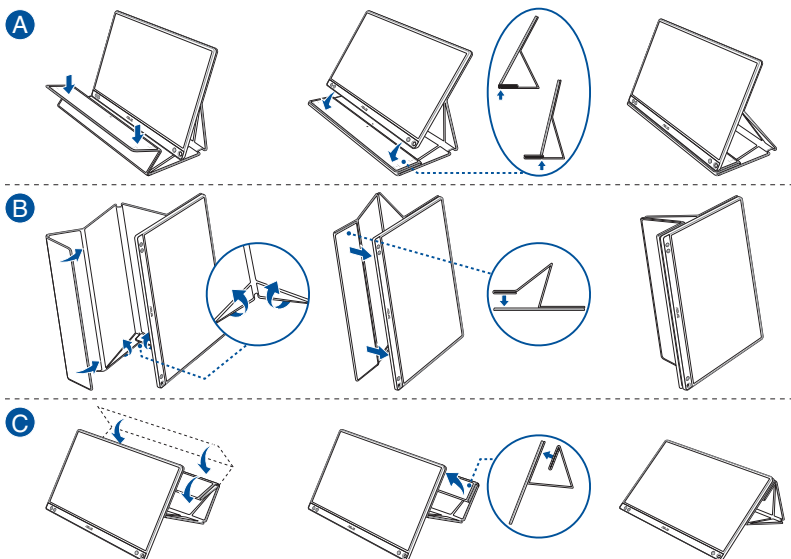


2. Dimensiune fotografie: Permite fotografilor și altor utilizatori să vizualizeze și să editeze cu exactitate fotografiile la dimensiune reală pe ecran.



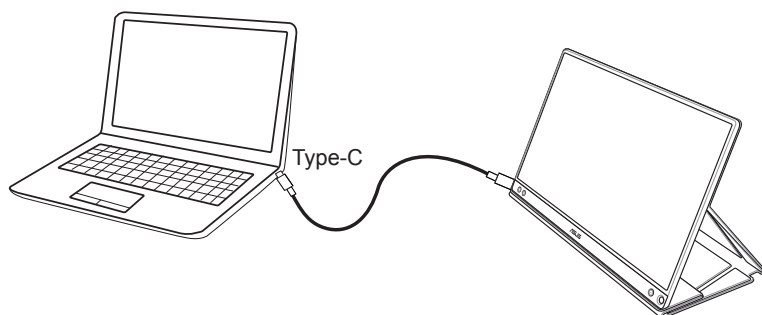
## 2.1 Poziții ale monitorului

Puteți susține monitorul în diferite poziții folosind carcasa inteligentă.



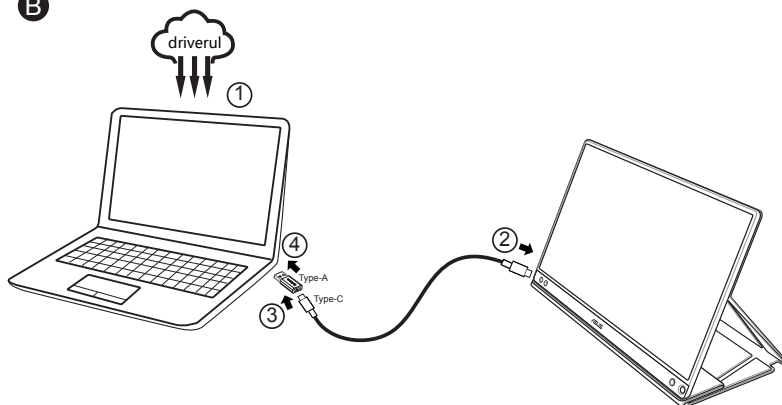
## 2.2 Conectarea monitorului USB la sistem

A



sau

B



În cazul în care computerul nu acceptă interfața Type-C, ci doar interfața USB 3.0, instalați mai întâi driverul oficial de pe site-ul web ASUS.

Asigurați-vă că între monitorul USB și sistem este conectat cablul USB Type-C și adaptorul de la USB Type-C la USB tip A.

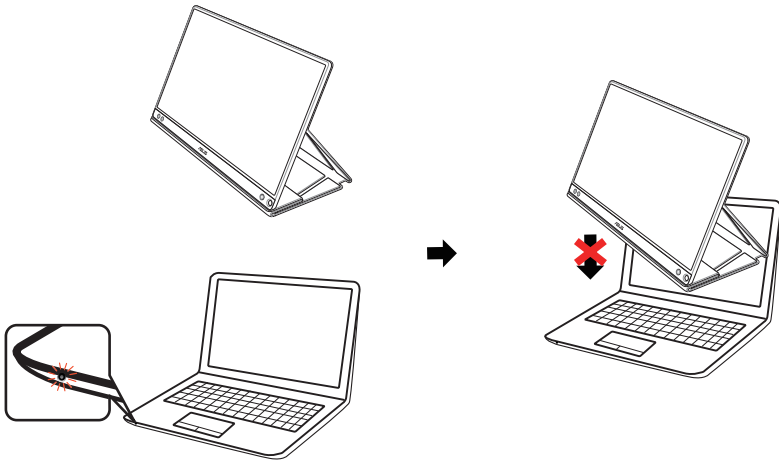


- Consultați site-ul web ASUS pentru a găsi cel mai recent driver și cea mai recentă versiune a software-ului DisplayWidget.

## 2.3 Anunțuri

Deoarece acest produs și carcasa inteligentă atașată includ magneți în structură, există riscul de deteriorare a hard diskului computerului și a obiectelor care sunt sensibile la magneți.

Asigurați-vă că nu așezați produsul deasupra computerului atunci când folosiți computerul (pornit sau în modul standby). În caz contrar, hard diskul ar putea fi afectat și ați putea pierde date sau afișajul computerului s-ar putea opri ca urmare a activării mecanismului automat de protecție. Atunci când introduceți acest produs împreună cu computerul într-o geantă de transport, asigurați-vă că închideți computerul pentru a evita posibilele probleme legate de hard disk.



## 3.1 Meniu OSD (On Screen Display - Afișare pe ecran)

### 3.1.1 Cum se reconfigurează

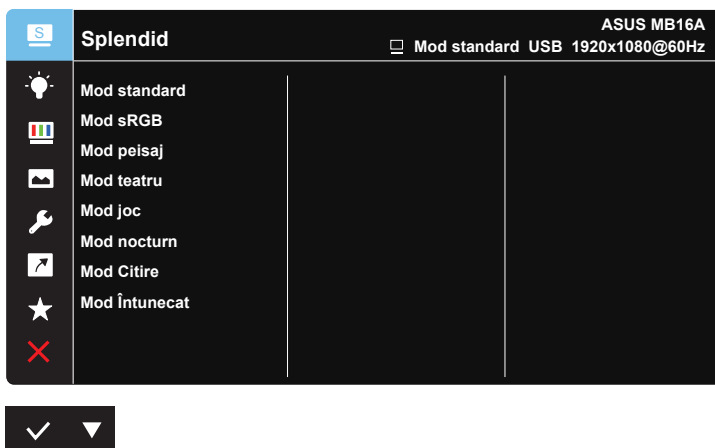


1. Apăsați butonul MENU pentru a activa meniul OSD.
2. Apăsați pe butonul ▼ pentru a comuta între opțiunile din meniu. Când vă deplasați de la o pictogramă la alta, numele opțiunii este evidențiat.
3. Pentru a selecta elementul evidențiat din meniu, apăsați butonul ✓.
4. Apăsați pe butonul ▼ pentru a selecta parametrul dorit.
5. Apăsați pe butonul ✓ pentru a accesa bara glisantă și apoi folosiți butonul ▼, ghidându-vă după indicatoarele din meniu, pentru a efectua modificările dorite.
6. Selectați ↶ pentru a reveni la meniul precedent sau ✓ pentru a accepta și a reveni la meniul precedent.

## 3.1.2 Introducere funcție OSD

### 1. Splendid

Această funcție conține opt subfuncții pe care le puteți selecta după cum doriți.



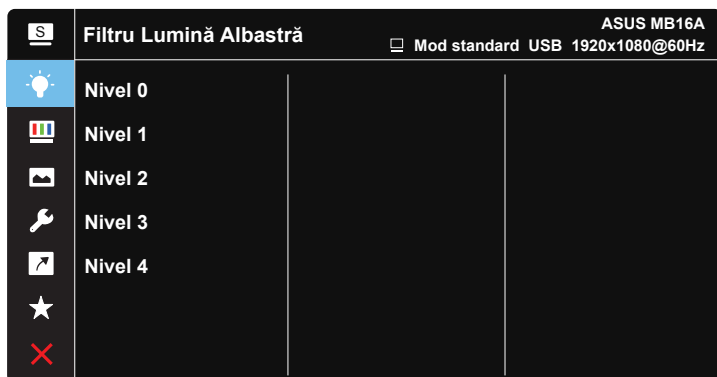
- **Mod standard:** Aceasta este cea mai bună alegere pentru editarea documentelor cu tehnologia video inteligentă SILENDID™.
- **Mod sRGB:** Aceasta cea mai bună alegere pentru vizionarea fotografiilor și a imaginilor din PC-uri.
- **Mod peisaj:** Aceasta este cea mai bună alegere pentru afișarea fotografiilor cu peisaje cu tehnologia video inteligentă SILENDID™.
- **Mod teatru:** Aceasta este cea mai bună alegere pentru vizionarea filmelor cu tehnologia video inteligentă SILENDID™.
- **Mod joc:** Aceasta este cea mai bună alegere pentru jocuri cu tehnologia video inteligentă SILENDID™.
- **Mod nocturn:** Aceasta este cea mai bună alegere pentru jocuri cu scene întunecate sau vizionarea filmelor cu tehnologia video inteligentă SILENDID™.
- **Mod Citire:** Aceasta este alegerea ideală pentru citirea cărților.
- **Mod Întunecat:** Aceasta este alegerea ideală pentru un mediu cu lumină scăzută.



- În Mod standard, funcțiile Saturație, Ton strat, Claritate și ASCR nu pot fi configurate de utilizator.
- În modul sRGB, funcțiile Saturație, Culoare temperatură, Ton strat, Claritate, Strălucire, Contrast și ASCR nu pot fi configurate de utilizator.
- În Mod Citire, funcțiile Saturație, Ton strat, Claritate, ASCR, Contrast și Culoare temperatură nu pot fi configurate de utilizator.

## 2. Filtru Lumină Albastră

Reglați nivelul de energie al luminii albastre emise de retroiluminarea cu LED-uri.



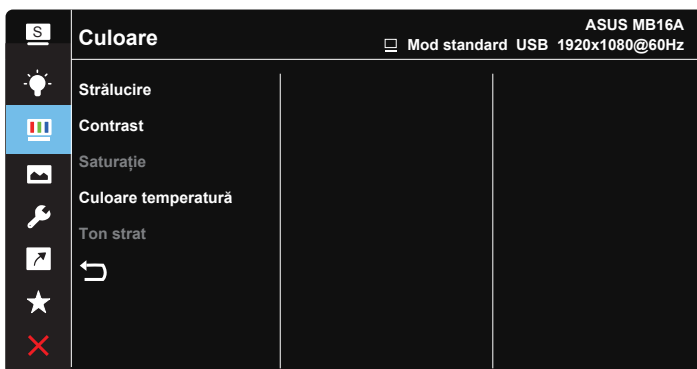
- **Nivel 0:** Nicio schimbare.
- **Nivel 1~4:** Cu cât nivelul este mai mare, cu atât cantitatea de lumină albastră este redusă mai mult.



- Când activați Filtru Lumină Albastră, setările implicite ale Mod standard vor fi importate automat.
- Între Nivel 1 și 3, funcția Strălucire poate fi configurată de utilizator.
- Nivel 4 corespunde setării optimizate. Acesta este conform cu certificarea TUV privind lumina albastră. Funcția Strălucire nu poate fi configurată de utilizator.
- Pentru a reduce stresul asupra ochilor, odihniți-vă ochii timp de 15 minute la fiecare două ore petrecute în fața ecranului. Clipirea frecventă și exercițiile pentru ochi ajută la menținerea ochilor umezi și la prevenirea uscării acestora. De asemenea, ecranul computerului trebuie să se afle la o distanță de 50-70 cm față de dvs.

### 3. Culoare

Selectați culoarea dorită a imaginii cu această funcție.



- **Strălucire:** Intervalul de reglare este de la 0 la 100.
- **Contrast:** Intervalul de reglare este de la 0 la 100.
- **Saturație:** Intervalul de reglare este de la 0 la 100.
- **Culoare temperatură:** Cuprinde trei moduri de culoare presetate (**Rece**, **Normal** și **Cald**) și **Mod utilizator**.
- **Ton strat:** Conține trei moduri de culoare, inclusiv **Roșiatic**, **Natural** și **Gălbui**.

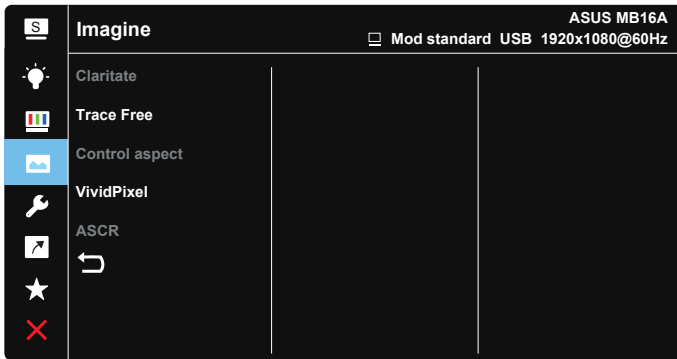


- În Mod utilizator, culorile R (Roșu), G (Verde) și B (Albastru) pot fi configurate de utilizator; intervalul de reglare este între 0 ~ 100.



## 4. Imagine

Din această funcție principală, puteți să reglați următorii parametri ai imaginii: Claritate, Trace Free, Control aspect, VividPixel, ASCR.



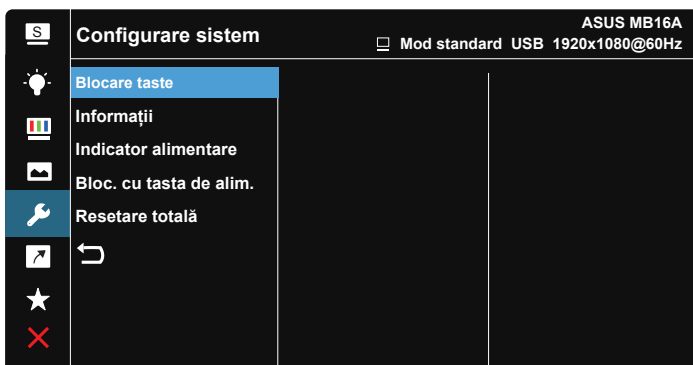
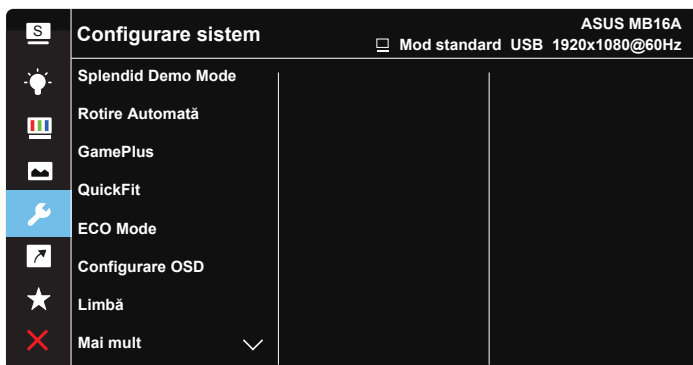
- **Claritate:** Reglați claritatea imaginii. Intervalul de reglare este de la 0 la 100.
- **Trace Free:** Accelerează timpul de răspuns cu tehnologia Over Drive. Intervalul de reglare este de la 0 (mai puțin) la 100 (mai mult).
- **Control aspect:** Reglează raportul de aspect la „Plin”, „4:3” sau „1:1”.
- **VividPixel:** O tehnologie exclusivă ASUS care oferă utilizatorilor divertisment prin intermediul unor imagini pline de viață, cu o claritate de cristal și detalii uluitoare. Intervalul de reglare este de la 0 la 100.
- **ASCR:** Selectați **PORNIT** sau **OPRIT** pentru a activa sau dezactiva funcția raportului de contrast dinamic.



- Opțiunea 4:3 este disponibilă numai când sursa de intrare este în formatul 4:3.

## 5. Configurare sistem

Reglează configurația sistemului.



- **Splendid Demo Mode:** Activați modul demonstrativ pentru funcția Splendid.
- **Rotire Automată:** Pentru a activa/dezactiva rotirea automată a imaginii. Rețineți că funcția Rotire Automată funcționează numai în **sistemul de operare Windows**, prin instalarea software-ului DisplayWidget.
- **GamePlus:** Funcția GamePlus vă pune la dispoziție un set de instrumente și creează un mediu de joc optimizat pentru diferite tipuri de jocuri. Funcția Punct ochit este concepută în mod special pentru jucătorii noi sau începători, care sunt interesați de jocurile de tip First Person Shooter (FPS - jocuri de acțiune cu vizualizare subiectivă).  
Pentru a activa funcția GamePlus:

- selectați **PORNIT** pentru a accesa meniul principal al funcției GamePlus;
- Apăsăți ► pentru a selecta între Punct ochit, Temporizator și Aliniere afișaj.
- apăsați pe ✓ pentru a confirma funcția aleasă; Selectați ✕ pentru a ieși.

Meniul principal GamePlus

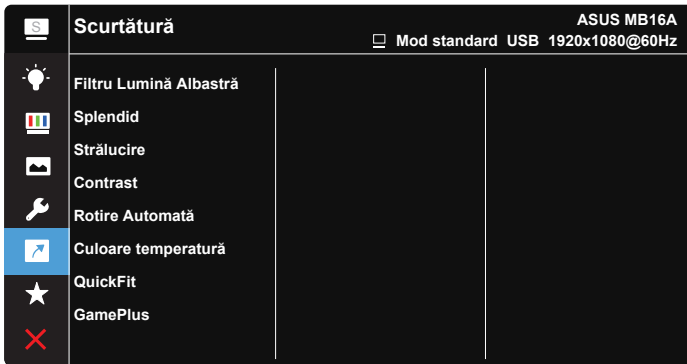
GamePlus-Punct ochit

GamePlus-Temporizator

- **QuickFit:** Consultați paginile 1-3 pentru detalii.
- **ECO Mode:** Activează modul ecologic pentru economisirea energiei.
- **Configurare OSD:** Reglează parametrii **Pauză OSD**, **DDC/CI** și **Transparență** pentru ecranul OSD.
- **Limbă:** Selectați limba OSD. Opțiunile sunt: **engleză, franceză, germană, spaniolă, italiană, olandeză, rusă, Polonia, Cehia, Croația, Ungaria, România, Portugalia, Turcia, chineză simplificată, chineză tradițională, japoneză, coreeană, persană, thailandeză și indoneziană.**
- **Mai mult:** Accesați pagina următoare a secțiunii System Setting (Setări sistem).
- **Blocare taste:** Dezactivați toate funcțiile tastelor. Dacă țineți apăsat pe butonul de meniu pentru mai mult de cinci secunde, veți dezactiva funcția de blocare a tastelor.
- **Informații:** Afișează informațiile referitoare la monitor.
- **Indicator alimentare:** Activați/dezactivați indicatorul LED de alimentare.
- **Bloc. cu tasta de alim.:** Pentru a activa/dezactiva tasta de alimentare.
- **Resetare totală:** Se selectează „**Da**” pentru a readuce setările la modul implicit din fabrică.

## 6. Scurtătură

Selectarea acestei opțiuni vă permite să configurați două taste de comandă rapidă.



- **Scurtătură:** Utilizatorul poate selecta oricare din opțiunile „Filtru Lumină Albastră”, „Splendid”, „Strălucire”, „Contrast”, „Rotire Automată”, „Culoare temperatură”, „QuickFit”, „GamePlus” pentru a o asocia la o tastă de comandă rapidă.

## 7. MyFavorite

Încărcați/salvați toate setările monitorului.




## 3.2 Specificații

<b>Model</b>	<b>MB16AC</b>
Dimensiune panou	Ecran lat de 15,6" (16:9, 39,62 cm)
Rezoluție	1920 x 1080
Strălucire (Tipic)	220 cd/m <sup>2</sup>
Contrast (tipic)	800:1
Culori afișaj	262 K
Intrare digitală	Mod alternativ DisplayPort™ pentru USB Type-C™
Culori	Gri închis
Consum energie	≤ 8 W
Temperatură de funcționare	0° ~ 40°
Dim. fizice (LxÎxA)	359,7 x 226,4 x 8,0 mm
Dimensiune cutie (LxÎxA)	434 x 310 x 76 mm
Greutate netă (aprox.)	0,8 kg
Greutate brută (aprox.)	3,0 kg
CertIFICATE de conformitate	UL/cUL, CB, CE, CCC, KCC, FCC, BSMI, EAC(CU), RCM, VCCI, J-Moss, UkrSEPRO, RoHS, WEEE, Windows 7, 8.1 și 10 WHQL, Filtru Lumină Albastră, Fără scintilații, Energy Star 7.0
Tensiune nominală	4,75-5,25 V ---, 1,5 A

\*Specificațiile pot fi modificate fără înștiințare.

### 3.3 Depanare (FAQ)

Problemă	Soluție posibilă
LED-ul de alimentare nu este PORNIT	<ul style="list-style-type: none"><li>• Apăsați butonul  pentru a verifica dacă monitorul este în modul PORNIT.</li><li>• Verificați conectarea corectă a cablului USB Type-C la monitor și la computer.</li></ul>
LED-ul de alimentare este de culoare aurie și nu există imagine pe ecran	<ul style="list-style-type: none"><li>• Verificați dacă monitorul și computerul sunt în mod PORNIT.</li><li>• Asigurați conectarea corectă a cablului USB Type-C la monitorul USB portabil și la computer.</li><li>• Verificați cablul de semnal și asigurați-vă că niciunul dintre pini nu este îndoit.</li><li>• Conectați computerul cu alt monitor disponibil pentru a verifica dacă computerul funcționează corect.</li></ul>
Imaginea de pe ecran este prea deschisă sau prea închisă	<ul style="list-style-type: none"><li>• Reglați setările de luminozitate prin intermediul butonului.</li></ul>
Imaginea de pe ecran oscilează sau un model de undă este prezent în imagine	<ul style="list-style-type: none"><li>• Asigurați conectarea corectă a cablului USB Type-C la monitorul USB portabil și la computer.</li><li>• Mutați dispozitivele electrice care pot cauza interferență electrică.</li></ul>
Imaginea ecranului are defecte de culoare (albul nu arată alb)	<ul style="list-style-type: none"><li>• Verificați cablul USB Type-C și asigurați-vă că niciunul dintre pini nu este îndoit.</li></ul>

Problemă	Soluție posibilă
<p>După conectarea dispozitivului sursă cu interfață USB Type-C, indicatoarele LED de alimentare clipească continuu sau afișează în mod repetat sigla ASUS</p>	<ul style="list-style-type: none"> <li>• Sursă de alimentare insuficientă de la dispozitivele sursă cu interfață USB Type-C. Urmați pașii de mai jos:</li> <li>• Apăsăți pe butonul Filtru Lumină Albastră și apoi conectați cablul USB Type-C. Această operațiune va activa modul de siguranță încorporat. După afișarea siglei ASUS, eliberați butonul Filtru Lumină Albastră. După ce dispare sigla ASUS, pe OSD va apărea mesajul pentru „modul de siguranță”. După ce mesajul pentru „modul de siguranță” dispare de pe OSD, setați culoarea de fundal la o imagine albă sau aproape albă (*1).</li> <li>• Apăsăți pe butonul <b>MENU</b> pentru a afișa meniul OSD principal. În colțul din stânga sus al OSD-ului se va afișa litera „S” cu font mic, roșu, ceea ce indică faptul că vă aflați în modul de siguranță. Accesați secțiunea de reglare a luminozității și apăsați tasta Sus pentru a crește luminozitatea. Pe durata procesului, notați valoarea luminozității „Y” până când MB16AC repornește (*2). De exemplu, dacă valoarea luminozității este „70” și MB16AC repornește când ajustați la „71”, atunci „70” este valoarea „Y” pe care trebuie să o notați, reprezentând cea mai mare valoare a luminozității pentru conectarea dispozitivului sursă cu interfață USB Type-C.</li> <li>• Apăsăți pe butonul <b>MENU</b> pentru a afișa meniul OSD principal. În colțul din stânga sus se va indica în continuare litera „S” pentru modul de siguranță. Reglați luminozitatea OSD-ului la valoarea „Y”</li> <li>• Închideți OSD-ul și țineți apăsată tasta de comandă rapidă Filtru Lumină Albastră timp de 5 secunde pentru a dezactiva modul de siguranță.</li> <li>• Procesul este finalizat.</li> </ul>

\*1: Un fundal alb va consuma mai multă energie, astfel că se recomandă să folosiți un fundal colorat pentru a testa limita de putere a dispozitivului sursă cu interfață USB Type-C.

\*2: Dacă MB16AC nu repornește când reglați valoarea la 100, acest lucru înseamnă că dispozitivul sursă cu interfață USB Type-C are o sursă de alimentare suficientă.



## 3.4 Listă de frecvențe acceptate

### Frecvență principală acceptată de PC

Rezoluție	Rată de reimprospătare	Frecvență orizontală
640x480	60Hz	31,469kHz
800x600	60Hz	37,879kHz
1024x768	60Hz	48,363kHz
1280x960	60Hz	60kHz
1280x1024	60Hz	63,981kHz
1440x900	60Hz	55,935kHz
1680x1050	60Hz	65,29kHz
1920x1080	60Hz	67,5kHz

#### Moduri IBM, frecvență presetată din fabrică

Rezoluție	Rată de reimprospătare	Frecvență orizontală
640x350	70Hz	31,469kHz
720x400	70Hz	31,469kHz

#### Moduri VESA, frecvență setată de utilizator

Rezoluție	Rată de reimprospătare	Frecvență orizontală
848x480	60Hz	31,02kHz
1280x720	60Hz	44,772kHz
1280x800	60Hz	49,702kHz
1920x1080	60Hz	66,587kHz